

interp'aura

Filière porcine d'Auvergne-Rhône-Alpes

RAPPORT D'ACTIVITÉ



2025

Interp'Aura a comme objectif d'assurer la défense des intérêts professionnels communs aux membres de la filière porcine régionale. Son but est également de promouvoir, par ses initiatives et ses actions, le développement des différentes activités constituant la filière porcine régionale.

Nous déployons ainsi une mosaïque de compétences pour répondre à la demande des familles adhérentes :



Expertise
environnementale
collective ou
individualisée



Animation,
défense et
promotion
de la filière

Gestion des opérations de Classement-
Marquage des carcasses de porcs dans
les abattoirs (PCM) et actions annexes
liées aux abattoirs.



Gestion des
démarches qualité
en lien avec BDporc
et la PCM



Communication,
informations
internes et
externes

Gestion d'actions sanitaires en lien
avec la section sanitaire régionale
porcine et notre association
nationale sanitaire porcine (ANSP)

Gestion de la
Base de données
porcines BDporc



Renforcement et
gestion d'un fonds de
développement pour
les producteurs porcins



Nos différentes actions portent sur l'ensemble des maillons qui constituent notre filière et se doivent de répondre aux sollicitations de chacun.

RETROSPECTIVE DE L'ANNEE 2025



L'année 2025 a constitué une étape structurante pour INTERP'AURA, marquée par une transition de direction entre Cécile Michon et Apolline PISSOT.

Cette période a nécessité une attention particulière afin d'assurer la continuité des actions engagées, de maintenir la qualité du pilotage des dossiers en cours et de préserver la solidité des partenariats institutionnels et techniques.

L'objectif principal de l'année a été de garantir une transition la plus fluide possible, tout en assurant la stabilité des activités de l'interprofession et la poursuite des missions au service de la filière porcine régionale.

L'année 2025 a été marquée par un important travail d'harmonisation des cotisations régionales, avec la mise en place d'une cotisation PCM fixée à 0,36 € par porc charcutier abattu en région Auvergne-Rhône-Alpes, ainsi qu'une cotisation PCM réformée fixée à 0,69 €. Parallèlement, une cotisation interprofessionnelle de 0,10 euros par porc issu de la région Auvergne-Rhône-Alpes.

Cette année a également permis la mise en œuvre d'un dispositif de reversement des cotisations interprofessionnelles régionales pour les porcs provenant d'autres régions mais abattus en Auvergne-Rhône-Alpes. Cette organisation garantit une meilleure équité entre les territoires et une répartition plus cohérente des contributions interprofessionnelles.

Ces évolutions ont nécessité un travail de coordination avec les abattoirs et les partenaires régionaux afin d'assurer la bonne application des nouveaux dispositifs et la fiabilité des flux de reversement.

PERSPECTIVE 2026

L'année 2026 s'inscrira dans une phase de bilan et de consolidation stratégique pour INTERP'AURA.

Elle sera consacrée notamment à :



01. Bilan

des plans de filière et la préparation des nouveaux plans d'orientation

02. Analyse

des trois années post-fusion des interprofessions Auvergne et Rhône-Alpes

03. Consolidation

de l'organisation interne d'INTERP'AURA

04. Renforcement

des partenariats institutionnels et techniques, dans un contexte sanitaire et économique exigeant.

Accompagnement financier



LE FOND DE DEVELOPEMENT PORCIN

-Composition du fonds-

Le fonds de développement est alimenté par les contributions suivantes :

- **INTERP'AURA : 1 820 K€ ;**
- **URPAURA : 132 K€ ;**
- **APPIRA : 68 K€ ;**
- **Région Auvergne-Rhône-Alpes : 1 940 K€.**



-Règles de fonctionnement-

Le fonds permet l'octroi d'avances remboursables à taux 0 %, destinées aux éleveurs porcins réalisant des investissements productifs.

Les principales modalités sont les suivantes :

- durée de remboursement : 10 ans, avec possibilité de différé de 2 ans ;
- assiette de l'avance : 10 % du montant total des investissements éligibles ;
- plafond :
 - 100 000 € maximum par site d'exploitation ;
 - un site étant défini par son numéro d'Indicatif de Marquage (IDM), quel que soit le statut juridique.

-Bilan d'utilisation du fonds-

Bilan 2025 de l'utilisation du fonds sur les 8 dernières années :



64 élevages bénéficiaires

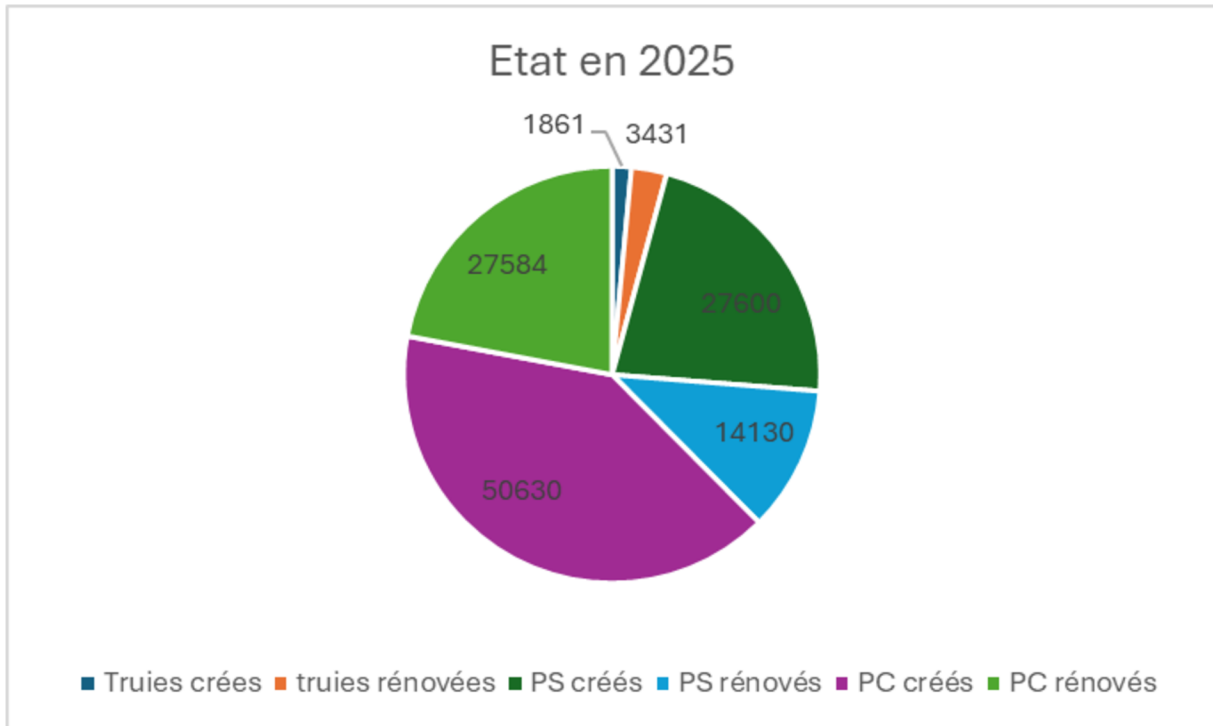


57,9 M€ investis par les éleveurs



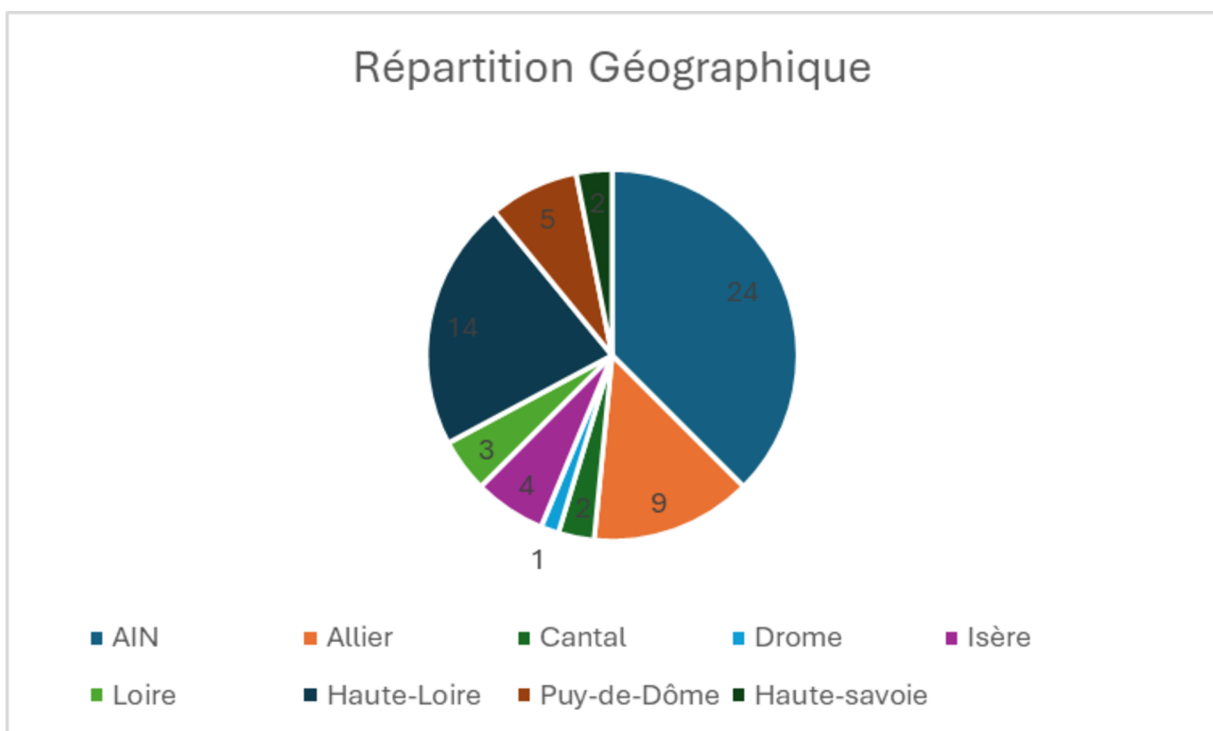
2,35 M€ levés via le fonds de développement
(soit 4,06 % de l'investissement)

Données techniques d'utilisation du fonds :



Sur les 8 ans, les avances ont été plutôt utilisées sur le parc bâtiment « engraissement » : 50 630 places engraissement créés et 27 600 places de PS.

Les investissements « bâtiments « truies » sont néanmoins significatifs : 5292 places ; ce sont les plus coûteux ; ils mobilisent à nouveau le fonds de développement qui a fait évoluer le dispositif pour les investissements liés au bien-être animal en maternité qui commencent.



Bonne répartition régionale assez conforme à l'implantation des élevages.

-Résultats financiers d'utilisation du fonds-

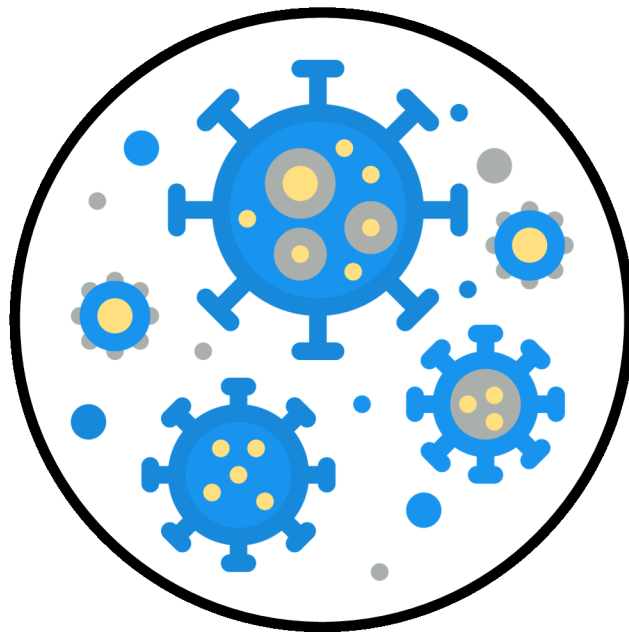
Année	Nbre d'élèves ayant bénéficié du fonds	Montant total des investissements	Montant total des avances consenties	Taux de financement
2018	4	6,305 K€	312 000€	5%
2019	15	7,507 K€	609 200€	8%
2020	5	2,09 K€	139 000€	6,70%
2021	17	11,43 K€	836 490€	7%
2022	5	4,933 K€	233 300€	4,70%
2023	9	6,813 K€	647 300€	9.5 %
2024	4	5,162 K€	216 210€	4,20%
2025	5	3,997 K€	362 500€	9,07%
TOTAL	64	57,9 K€	2,35 K€	4,06%

Ce dispositif a pu, grâce au Plan de filière, être déployé sur l'ensemble de la Région et atteindre donc davantage d'élèves porcins. Les montants d'avances consenties aux éleveurs ont également pu être revalorisés en 2023 avec un taux d'avance de 10 % et un plafond de 100 000 € d'avances sur 10 ans.

C'est un dispositif qui fonctionne bien grâce à sa gouvernance professionnelle, sa souplesse de gestion et par les engagements des partenaires via les cautions.

Il a montré son efficacité et sa solidité puisqu'il existe depuis 1992 sans impayé.

Gestion sanitaire



GESTION SANITAIRE

-Fièvre Porcine Africaine (FPA)-

Contexte européen

La progression de la Fièvre Porcine Africaine (FPA) en Europe, notamment en Espagne, met en évidence la nécessité d'une stratégie collective fondée sur la biosécurité afin de protéger les exploitations et la filière porcine.

La maladie continue de circuler en Europe, avec des cas récents en Allemagne, en Espagne et en Italie. Les foyers les plus proches des frontières françaises ont été détectés à :

- 55 km en Italie (01/05/2023) ;
- 78 km en Allemagne (03/09/2024) ;
- 94 km en Espagne (26/11/2025).

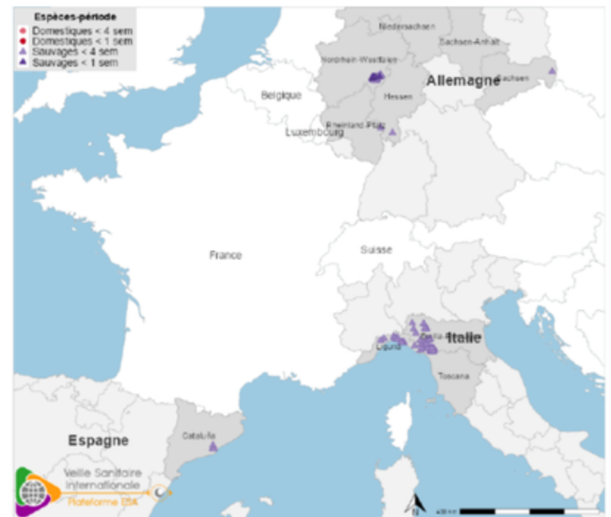


Figure 2. Localisation des cas et foyers de PPA détectés en Allemagne, Espagne et Italie au cours des quatre dernières semaines. NB : Plusieurs cas peuvent être superposés (sources : Commission européenne ADIS le 03/04/2026 et WAHIS-OMSA le 09/04/2026).

Focus sur la situation en Espagne

La FPA a été détectée pour la première fois depuis 1994 en Espagne le 26 novembre 2025, chez des sangliers retrouvés morts, à environ 25 km au nord-est de Barcelone.

Au 7 janvier 2026 :

47 sangliers infectés ont été recensés, répartis en 13 foyers ;
les derniers cas ont été confirmés le 5 janvier 2026 ;
la zone concernée couvre environ 6 km de diamètre.

La zone présente des caractéristiques favorables à la circulation du virus, avec la présence de plusieurs élevages porcins et des infrastructures importantes.

Au 16 avril 2026 :

268 sangliers infectés (répartis en 45 foyers) détectés.

11 communes concernées par des cas positifs → extension de la zone touchée.

Surveillance et mesures de lutte

Dans un rayon de 20 km autour des foyers :

- ➔ 530 sangliers ont été testés négatifs, dont 234 capturés et 296 retrouvés morts dans le cadre de la surveillance passive ;
- ➔ 57 élevages sont situés dans la zone infectée et font l'objet d'un suivi vétérinaire renforcé.

Les autorités espagnoles ont déployé un dispositif de lutte renforcé comprenant notamment :

- la délimitation d'une zone infectée de 20 km avec zonage différencié du risque ;
- l'interdiction de la chasse ;
- le renforcement du piégeage et de la recherche de carcasses ;
- l'installation de clôtures et le contrôle des corridors écologiques ;
- la désinfection renforcée des véhicules ;
- la mobilisation de moyens humains et techniques (agents ruraux, unités spécialisées, drones infrarouges).

Une mission de l'équipe vétérinaire d'urgence de la Commission européenne a également été mobilisée afin d'évaluer les mesures mises en place.

-Audits de biosécurité en élevage-

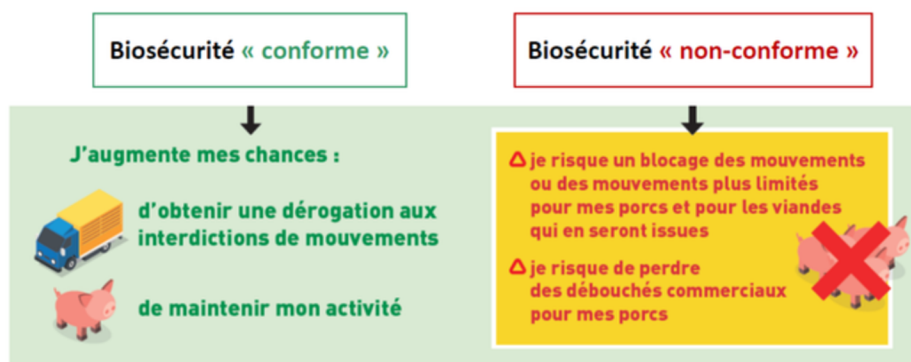
L'année 2025 a été marquée par un engagement important sur le volet sanitaire, avec la poursuite et le déploiement des audits de biosécurité en élevage, financés par l'État.

INTERP'AURA a assuré un rôle central de coordination régionale, en lien étroit avec :

- la FRGDS ;
- les GDS départementaux.

Au total, 950 sites étaient éligibles (dont 65 en cessation d'activité) : 265 audits ont été réalisés, soit un taux de réalisation de 30 %.

Au global à l'échelle régionale, en 2025, 537 sites ont été audités. Les sites audités représentent 84 % de la production régionale



Environnement



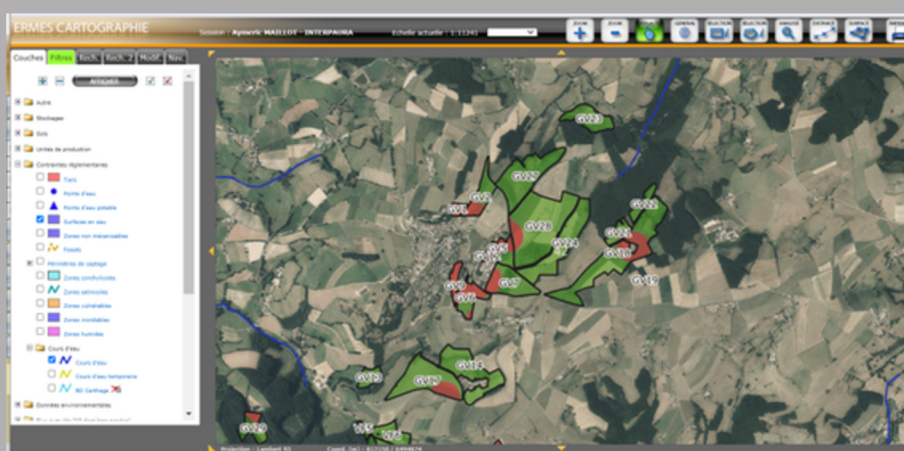
ENVIRONNEMENT

-Gestion des effluents de ferme-

Comme elle l'a fait depuis sa création, la cellule environnement a répondu aux sollicitations des éleveurs de la Région Rhône-Alpes en matière d'environnement avec la réalisation de dossiers de dimensionnement de plans d'épandages.

Les actions concernent directement les élevages en formalisant les plans d'épandage des élevages sur les aspects administratifs, réglementaires et sur les engagements avec les tiers repreneurs d'effluents.

L'interprofession est dotée d'un logiciel de cartographie performant, permettant d'effectuer une évolution rapide et efficace des mises à jour, d'optimiser la lisibilité des informations pour les éleveurs et de pouvoir proposer à terme, un suivi pluri-annuel des épandages pour garantir une conformité totale à la réglementation.



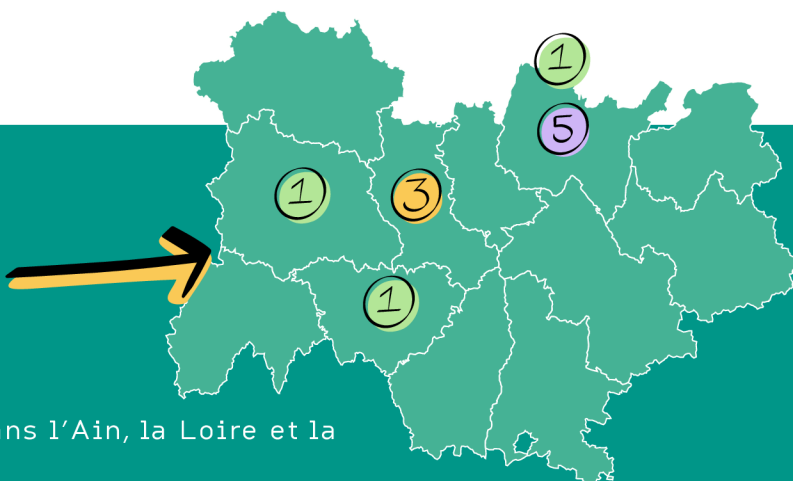
Ainsi l'interprofession peut réaliser :

- Le plan d'épandage initial et les modifications futures selon le cadre réglementaire national
- Le bilan de la campagne d'épandage annuelle avec gestion des flux cumulés sur les parcelles
- L'organisation d'analyses de lisier en système de box prête à l'emploi avec dépose et reprise sur le site
- Des diagnostics DEXEL pour évaluer le dimensionnement des ouvrages de stockage des effluents des exploitations situées en zone vulnérable à la pollution par les nitrates peuvent être conduits

2025

• 11 Etudes d'épandage ont été finalisées

• 4 diagnostics DEXEL ont été réalisés dans l'Ain, la Loire et la Saône-et-Loire.



ENVIRONNEMENT

-Les Installations Classées ICPE-

En matière d'accompagnement administratif et réglementaire, il est proposé d'**assurer la réalisation des dossiers de demande d'autorisation, d'enregistrement ou de déclaration avec notamment l'étude d'impact si nécessaire, les consultations ou enquêtes publiques et le suivi de la procédure administrative.**



Le soin apporté à ces démarches doit permettre de réunir les atouts de la réussite en maîtrisant au mieux les risques de refus ou d'annulation de l'autorisation administrative.

L'étude d'impact intervient également dans l'orientation des choix techniques, pour retenir un projet bien conçu à la base. En ce sens, il ne s'agit plus d'une seule formalité administrative mais bien d'une réflexion globale intégrant une concertation avec les services de l'état dès le début des démarches afin de concevoir des projets solides et durables.

Dans ces démarches, le suivi et l'analyse des élevages IED en région, la participation à des groupes de travail nationaux environnement et ministériels, permettent d'établir une compétence certaine pour la réalisation de dossiers solides.

D'autre part, la Cellule Environnement a été sollicitée de nombreuses fois pour des conseils relatifs à la législation "Installations Classées pour la Protection de l'Environnement", à la fois en amont de la réflexion des éleveurs, sur des projets d'évolution de leurs exploitations, ou suite à des remarques formulées par les administrations référentes.

Dans ce cadre, d'autres type d'interventions sont aussi proposées, telles que **la réalisation de dossiers de cessation d'activité d'élevage, de réhabilitation, des mises à jours d'arrêtés de prescriptions générales ou des demandes de dossiers administratifs complémentaires ponctuels**, principalement suite à des demandes des services d'inspection des DD(CS)PP.

2025

- 2 dossiers complets d'enregistrement ont été débutés, dans l'Ain et la Haute-Loire.
- 1 dossier d'autorisation était en cours de finalisation dans l'Ain.
- 3 dossiers de déclaration ont été réalisés (Loire et Puy-de-Dôme)

Le suivi administratif des dossiers ICPE déposés en 2024 a été réalisé sur 2025.

- 9 dossiers de modification d'élevages ont été réalisés à la demande des exploitants et de l'administration (3 dans l'Ain, 2 en Haute-Loire, 2 dans la Loire, 1 en Isère et 1 en Saône-et-Loire)

Au total, plus de 50 éleveurs, techniciens de groupements ou privés nous ont demandé conseil au cours de l'année.

ENVIRONNEMENT

-L'accompagnement des élevages IED dans le suivi de leurs indicateurs environnementaux-

Suite à la réalisation des dossiers de réexamen pour les élevages IED de la région Rhône-Alpes (élevages de plus de 2 000 places de porcs et/ou plus de 750 emplacements pour les truies) en 2018 et 2019, l'ensemble des éleveurs accompagnés ont souhaité poursuivre un accompagnement avec le service environnement, afin de suivre annuellement les indicateurs environnementaux de leurs élevages en vue des déclarations obligatoires de l'année 2025.

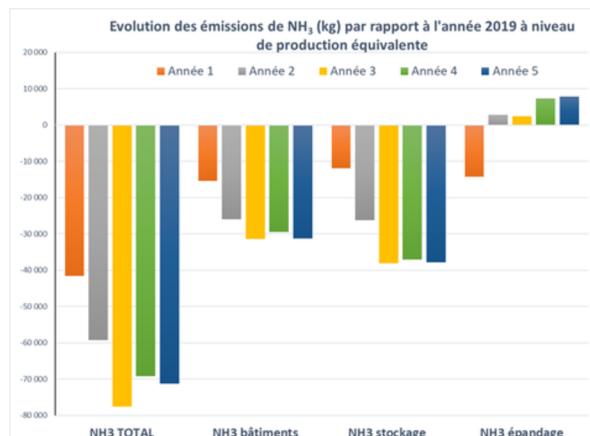
Le suivi de ces élevages, basé sur une évaluation des excréments d'azote et de phosphore ainsi que sur les émissions d'ammoniac des bâtiments, a permis de caractériser chaque élevage, d'évaluer la progression des indicateurs et de procéder à la déclaration des émissions polluantes de 2025.

Cette étape réglementaire pour les élevages IED impose un certain nombre de contraintes techniques et analytiques qui nécessite ensuite un suivi dans le temps de mesures correctives à mettre en place sur les exploitations et une vigilance accrue sur les évolutions des sites d'élevages concernés et leurs capacités d'évolution.

La déclaration uniforme des émissions polluantes annuelles des élevages à l'échelle régionale permet ainsi de conforter les liens avec l'inspection et d'établir une base de données des réels impacts environnementaux.

Le travail de compilation des données de ces 8 ans d'analyses permet à la filière régionale de disposer d'un bilan des investissements et progrès fait en matière de qualité de l'air par les élevages porcins régionaux.

Ce bilan actualisé chaque année que **nous sommes les seuls à réaliser au niveau national** nous permet d'apporter des éléments factuels et chiffrés et ainsi de peser lors d'analyses sur les impacts des changements réglementaires nationaux et européens



2025

Ce sont donc 14 éleveurs IED de Rhône-Alpes qui ont bénéficié de ce suivi, ainsi que 6 élevages supplémentaires affiliés à des éleveurs Rhônalpins, réalisés en supplément sur d'autres départements.

ENVIRONNEMENT

-Les démarches environnementales intégrant la production porcine-

La cellule environnement a été appelée à se mobiliser sur :

- Le travail sur la grille de sélection des projets du plan bâtiment régional et sur l'actualisation des Options de Coûts Simplifiés (OCS) pour la simplification des projets de bâtiments neufs.
- L'accompagnement d'éleveurs lors de réunions publiques spécifiques.
- L'accompagnement d'éleveurs lors de réunions avec leurs repreneurs de lisiers.
- L'accompagnement sur des projets de développement d'agrivoltaïsme sur un élevage plein-air
- L'accompagnement d'éleveurs à la sollicitation et à la réalisation de dossiers de demande d'aides spécifiques (ADEME, Région...)
- Accompagnement des éleveurs à la déclaration de leurs forage en eau pour l'abreuvement des animaux

-Projet URE-AURA : Consommation et Utilisation Rationnelle de l'Énergie dans les exploitations d'Auvergne Rhône-Alpes-

Le projet PEPIT URE-AURA propose d'élargir les connaissances sur les consommations d'énergie dans les filières agricoles animales de la région : poursuivre l'acquisition de connaissances de certaines filières et commencer à acquérir des données sur des filières peu documentées en termes d'énergie et ne faisant pas déjà l'objet de programme d'étude (filière équine, filière poules pondeuses).

Ce projet propose pour cela :

- D'actualiser et acquérir de nouvelles références de consommations énergétiques,
- De mettre en place un réseau de structures équipées de compteurs pour suivre les consommations dans le temps,
- D'identifier et de proposer des solutions d'économie d'énergie adaptées aux filières impliquées, afin de relever dès à présent, le défi d'une maîtrise des consommations énergétiques en exploitation agricole. Les résultats seront ensuite communiqués à tous les éleveurs de la Région.



L'année 2025 a permis de réaliser 36 enquêtes sur les consommations énergétiques auprès d'éleveurs de porcs dans toute la région. L'analyse de ces enquêtes est en cours afin de produire des références régionales de consommation d'énergie selon les orientations des élevages.

- 9 sites pilotes seront identifiés en 2026 pour la mise en place de relevés automatisés des consommations d'énergie de différents postes sur les élevages (ventilation, chauffage, pompes, laveurs...). Des premières visites et le calibrage des matériels de relevés (compteurs et antennes) ont pu être réalisés en fin d'année.

ENVIRONNEMENT

-Réseau Bien-être Animal via La Coopération Agricole-

Au vu des problématiques liées aux controverses sur l'élevage et le bien-être animal dans les élevages porcins et pour faire face aux attaques des lobbys anti-élevages ou anti-spécistes, l'action d'Interp'Aura sur la thématique du bien-être animal a été renforcée au sein du réseau environnement, avec l'attribution de temps de travail supplémentaire.

Il s'agit de relayer l'information auprès des éleveurs sur les procédures à mettre en place sur leurs élevages, mais aussi, de faire remonter au niveau national les démarches mises en place en région pour réaffirmer le lien entre éleveur et animal.

Ce réseau prend la forme d'un groupe transversal, inter espèces afin de partager au mieux les informations et le niveau de connaissance de chaque filière et bénéficier de la reproductibilité d'actions.



2025

Les actions principales menées en 2025 par le réseau :

- Suivi des évolutions réglementaires nationales et européennes.
- Formalisation de réponses aux études d'impacts de l'Union européenne sur la mise à jour de la réglementation concernant le Bien-être animal.

ENVIRONNEMENT

-Réseau environnement via La Coopération Agricole-

Face aux enjeux des problématiques environnementales, il est nécessaire de positionner la filière porcine sur les sujets nécessitant une négociation dans le cadre national. Pour cela les régions se sont engagées à travailler en réseau avec le soutien financier d'Inaporc, notamment via le réseau environnement de La Coopération Agricole, et à apporter leur contribution et leur expertise à la définition d'une stratégie et d'un positionnement national de la profession.



Ainsi, depuis 2009, Interp'Aura représente, au niveau national, les régions à faible densité pour ce qui concerne les ICPE, les IED, les zones vulnérables et la directive nitrate, et toutes les thématiques proches de l'environnement et affectant la réglementation.

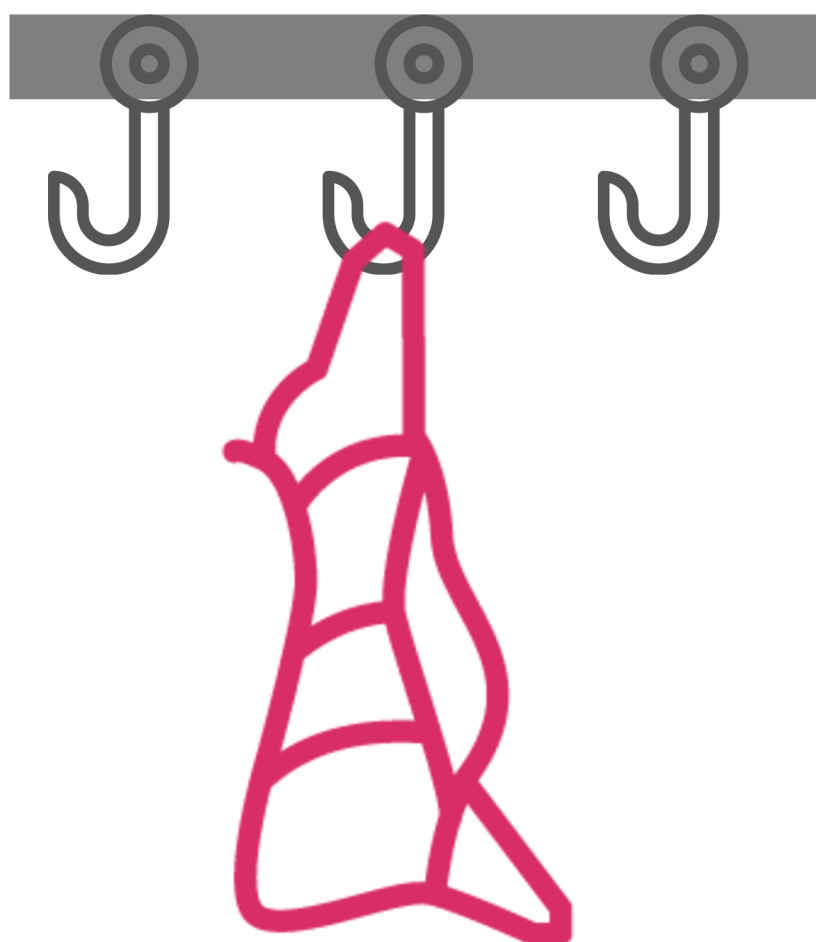
2025

Les actions principales menées par le réseau ont été les suivantes :

- Analyse et impacts de la révision de la directive IED sur la base du seuil défini à 350 UGB.
- Propositions techniques et évaluations régionales des impacts de la modification.
- Porter à connaissance politique des enjeux de la directive et rédaction de communiqués à l'attention de la filière et des décideurs.
- Suivi des évolutions législatives et lobbying auprès des élus locaux, députés et sénateurs
- Analyse des Conditions Uniformes des Règles d'Exploitation (UCOL) de la directive IED.
- Réalisation de cas types d'élevages suite à la mise en œuvre des UCOL.
- Intégration au groupe technique porc national sur les règles d'exploitation IED
- Participation à la définition des objectifs environnementaux de la démarche RSO Inaporc.

Pesée Classement

Marquage



PESEE CLASSEMENT MARQUAGE



Activité PCM Interp'Aura 2025 :

	Total	Poids chaud	TMP
Nombre total d'animaux	1 405 081	/	/
<i>Dont Porcs Charcutiers</i>	1 394 921	98,45	60,52
<i>Dont Truies de Reformes</i>	6 578	174,44	/
<i>Dont Verrats de Reformes</i>	213	168,75	/
<i>Dont Porcelets</i>	3 369	23,51	/

Statistiques d'abattage 2025 :

Porcs charcutiers	% Male	% Femelle	Ensemble
1 394 921	51,47	48,15	
TMP	59,69	61,43	60,55
Pds Chaud kg	98,63	97,56	98,02
G2 (mm)	15,20	12,89	14,09
M2 (mm)	62,50	63,94	63,17
G3 (mm)	16,00	13,77	14,89
M3 (mm)	76,40	79,01	77,69
G4 (mm)	26,58	24,96	25,76
M4 (mm)	57,12	58,17	57,63
PV tech ct €	8,92	12,25	10,22
PV Qualité ct €	/	/	1,73
PV totale ct €	/	/	11,95

**“Augmentation de
-1,1% d'abattage
par rapport à 2024”**

Statistiques OBS Interp'Aura 2025 :

TYPE ANIMAUX	Nb %	Morts	Saisies Totales	Codes pénalisants	Sans Codes Obs	Déviés Obs	Avec Codes Obs	Total
PORCS	NB	412	5 709	22 649	1 349 750	65 253	48 539	1 398 289
	%	0,029	0,408	1,620	96,529	4,667	3,471	100,000
REFORMES	NB	14	85	1 878	4 763	2 033	2 021	6 784
	%	0,206	1,253	27,683	70,209	29,968	29,791	100,000
TOTAL	NB	426	5 794	24 527	1 354 513	67 286	50 560	1 405 073
	%	0,030	0,412	1,746	96,402	4,789	3,598	100,000

MORTS, CODES : 89, 90, 96, 97, 98

SAISIES TOTALES, CODES : 86, 92, 93, 94, 95, 99

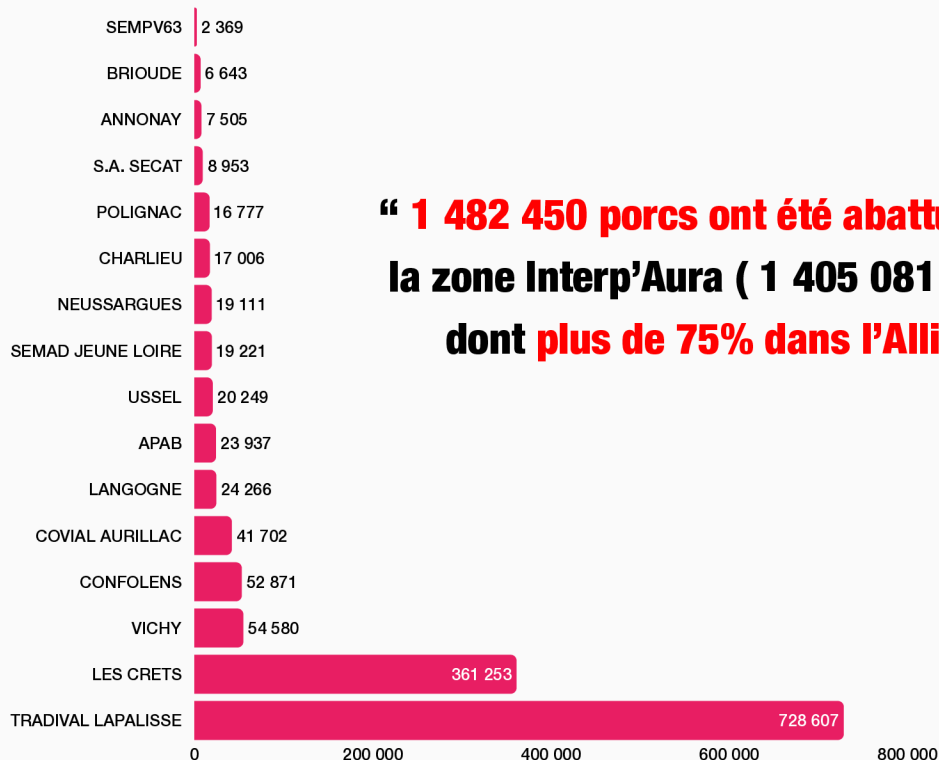
PESEE CLASSEMENT MARQUAGE

Abattage 2025 par groupement :

Groupements	Total	Charcutiers	Porcelets	Réformes
CIRHYO	747 688	744 159	264	3 265
INDEPENDANTS	120 100	116 128	2 689	1 283
PORC ARMOR EVOLUTION	82 693	82 693	0	0
SAS AIRPORC	62 818	62 779	33	6
S.A. MASSARD	54 691	53 810	3	878
SAS PROVENT	52 933	52 933	0	0
SICA SIREPP	43 389	43 268	0	121
CAPP	39 226	38 290	84	852
CAP16	35 455	35 201	254	0
GPP FLANDRES	33 014	33 014	0	0
S.A. GEOFFROY	32 633	32 633	0	0
S.A. LARCON FRERES	30 515	30 515	0	0
EVEL UP	19 795	19 795	0	0
COBEVIAL	15 619	15 619	0	0
SARL DEHOSSE	11 380	11 380	0	0
ALLIANCE PORCI D OC	5 308	5 308	0	0
EUREDEN	4 493	4 493	0	0
GEPVA	3 209	2 781	42	386
AGRIAL	3 021	3 021	0	0
SYPROPORCS	2 808	2 808	0	0
PORELIA	2 645	2 645	0	0
SAS SERETAL PORC	626	626	0	0
SCA SOCALIM	462	462	0	0
TERRENA PORCS	191	191	0	0
ELPOR	189	189	0	0
SICA MAINE PORCS	180	180	0	0
TOTAL	1 405 081	1 394 921	3 369	6 791

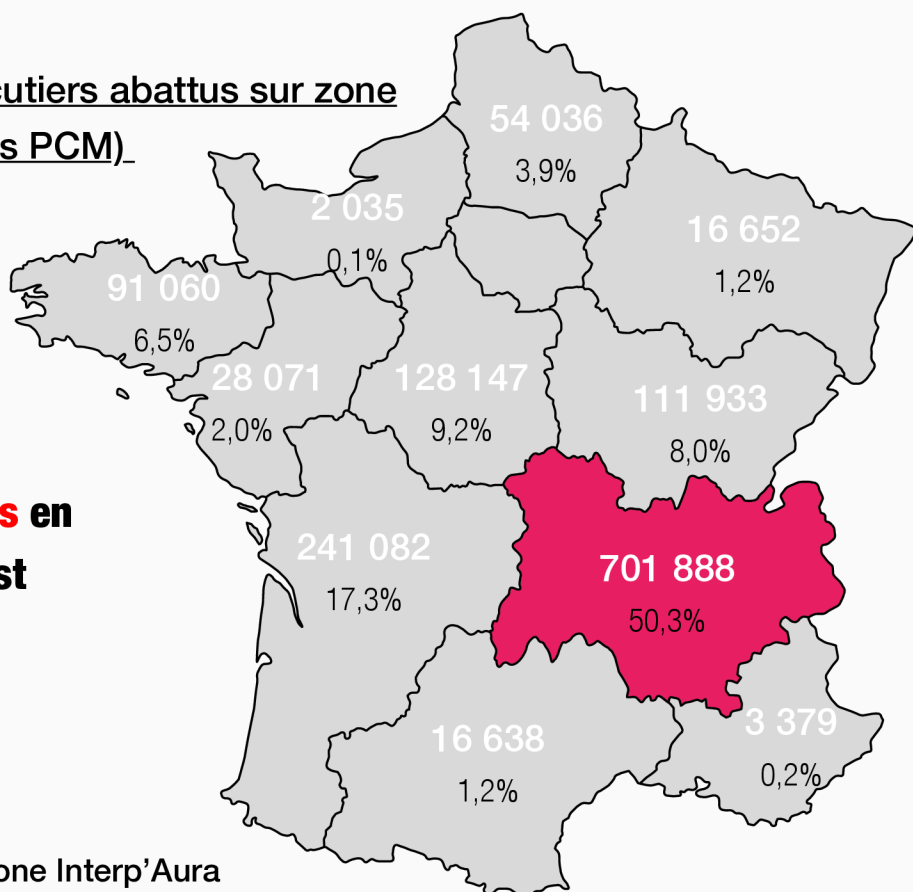
PESEE CLASSEMENT MARQUAGE

Abattage de porcs par abattoir en 2025



“ 1 482 450 porcs ont été abattus en 2025 sur la zone Interp’Aura (1 405 081 en suivi PCM) dont plus de 75% dans l’Allier et l’Ain”

Provenance des Porcs charcutiers abattus sur zone INTERPAURA 2025 (remontés PCM)



“Plus d’1 porc sur 2 abattus en Auvergne-Rhône-Alpes est produit hors région”

Nombre de porcs abattus sur zone Interp’Aura
Pourcentage des porcs abattus sur la zone Interp’Aura

Comparatif des résultats des Interprofessions

(Activité en nombre de porcs traités dans les abattoirs équipés de la PCM)

Années	UNIPORC (Grand Ouest)			INPAQ (Aquitaine)			MIDIPORC (Occitanie)			INTERPORC (Rhône-Alpes)			IPAL (Auvergne-Limousin)		
	Nbre porcs traités	Poids moy chaud	TMP	Nb porcs traités	Poids moy chaud	TMP	Nb porcs traités	Poids moy chaud	TMP	Nb porcs traités	Poids moy chaud	TMP	Nb porcs traités	Poids moy chaud	TMP
2014	19 094 703	92,6	60,6	821 792	93,4	60,3	845 364	93,3	59,8	442 334	96,1	59,2	947 389	95,9	59,9
2015	19 084 932	93,7	60,7	822 709	94,8	60,5	857 044	94,4	59,9	454 887	95,8	59,5	957 312	96,2	60,0
2016	19 253 721	95	60,8	865 025	95,8	60,6	854 702	95,3	60,1	448 206	95,4	59,5	943 969	96,4	60,1
2017	18 870 329	95	60,9	858 348	96,3	60,6	849 268	95,8	60,5	426 961	95,9	59,9	908 798	96,6	60,3
2018	19 418 410	94,9	60,9	359 749*	96,7	60,5	813302**	95,9	60,5	403 983	95,0	59,9	924 505	96,5	60,0
2019	19 530 936	95,4	60,9	325 534	97,1	60,6	738 128	96,5	60,5	403 723	95,5	59,8	946 482	96,9	59,9
2020	19 420 199	96	61	310 008	98,1	60,8	747 418	96,9	60,7	382 562	97,2	60,0	966 180	97,4	59,9
2021	19 520 320	95,8	61	339 736	98,5	60,9	719 015	98,4	60,8	400 258	98,3	60,4	986 048	97,7	60,0
2022	19 312 782	95,3	61	***			711 187	96,6	61,2	415 398	98,4	60,9	1 010 575	96,8	60,1
INTERPAURA															
										Nombre porcs traités			Poids moy chaud		TMP
2023	18 379 450	95,82	61,14				706 347	98,97	61,05	1 395 179			97,78		60,36
2024	18 302 310	96,64	61,17				735 786	100,06	60,88	1 421 105			98,25		60,41
2025	18 446 740	96,91	61,15				749 674	99,78	60,70	1 405 081			98,45		60,52

* Abattoir de LAHONTAN intégré sur la zone UNIPORC depuis le 01 janvier 2018

** Abattoir de CAPDENAC intégré sur la zone UNIPORC depuis le 01 octobre 2018

*** Abattoirs INPAQ récupérés par UNIPORC au 01/01/2022

BDPORC



-Le site internet-

Il est bientôt venu le temps de dire adieu au site bdporc www.bdporc.com pour accueillir le site pig connect www.pigconnect.fr. Cette migration s'est imposée vu les besoins de modernisation, sécurisation, fiabilisation de la base de données BD PORC. Le site bdporc devrait être définitivement fermé à la fin de l'année 2026.

Depuis juillet 2024, les correspondants régionaux expérimentent le nouveau site internet et effectuent leurs missions exclusivement sur ce dernier.

Les autres profils utilisateurs basculent progressivement depuis ce début d'année :

- OT/OP
- Abattoirs
- DGAL/BDNI/SIGAL
- EDE
- DDPP
- Eleveurs

-L'application-

BDporc a développé l'outil Pig Connect, possédant une interface web et une application mobile pour fiabiliser la remontée des mouvements porcins et des données des sites d'élevages et notifier des tournées automatiquement à partir des informations contenues dans les BE.

La filière porcine a enrichi cette application de plusieurs modules, souhaitant faire de Pig Connect le portail unique pour les éleveurs dans la réalisation de leurs démarches réglementaires et collectives. Aujourd'hui, Pig Connect comprend les fonctionnalités suivantes:



- Dématérialisation du document d'accompagnement des animaux (BDporc)
- Audits biosécurité élevage (ANSP)
- Audits Le Porc Français (INAPORC)
- Dématérialisation de la déclaration d'activité (BDporc)
- Dématérialisation formulaire TATOUPA (BDporc)
- Motifs de saisie en abattoir à l'aide du dispositif SI2A (DGAL)

Et à venir: biosécurité transport (ANSP), bordereau de pesée (PCM)

Concernant l'accès de l'éleveur à PIG CONNECT :

➤ **Identifiant** : adresse mail renseigné lors de la création du compte

➤ **Mot de passe** : celui utilisé en PCM.

une fonction mot de passe oublié permet de le réinitialiser

-Tableaux de bord de suivi des données-

Des tableaux de bord de suivi (tableau générique, qualité, biosécurité, sanitaire, mouvements, alertes, ...) sont mis en place pour les différents utilisateurs (correspondants régionaux, organisations de producteurs) afin de mieux valoriser les données et améliorer le suivi.

Cet outil d'analyse, QlikSense, permet d'explorer les données BDporc et de sélectionner, de manière intuitive, les indicateurs pertinents afin d'en extraire des listes de sites ou de mouvements. Le déploiement de ces tableaux a pour objectif d'améliorer le suivi et de gagner en autonomie et réactivité. Par exemple, ces tableaux servent notamment en cas de gestion de crise et ont pu démontrer leur efficacité grâce à la réalisation d'exercices de test d'introduction de maladie, comme la Peste Porcine Africaine (PPA).

-Fiabilisation des données-

Face au risque d'introduction de la PPA, la mise à jour des informations des sites dans BDporc est essentielle. A cela s'est ajouté le déploiement du nouveau cahier des charges "Le Porc Français" où un critère concerne le fait de disposer d'une déclaration d'activité de moins de 3 ans.

C'est pourquoi des campagnes de mises à jour sont lancées régulièrement et les différents acteurs régionaux : correspondants BDporc, DDPP et EDE travaillent en étroite collaboration pour perfectionner la mise en qualité des données (coordonnées téléphoniques, mails, descriptif mode de production, mise en cessation, etc...)

Nbre de sites actifs (au 06/05/2026)	sites actifs sans DA	DA < ou = 2021	2022	2023	2024	2025	2026	Nbre total sites actifs
Auvergne-Rhône-Alpes	57	895	127	175	335	349	197	2135
National	1 555	5 430	1 086	2 520	3 635	4 256	2 150	20 632

Les campagnes de mises à jour que nous effectuons régulièrement commencent à porter leurs fruits car 335 DA ont été enregistrées ou actualisées en 2024 et 349 en 2025.

En revanche de nombreux sites ont une DA de 5 ans et plus car nous avons de multiples petits détenteurs qui n'ont pas forcément renseigné leurs coordonnées ou qui ne se sentent pas concernés par les demandes de mises à jours envoyées. Un certain nombre de détenteurs n'ont plus d'animaux sur leur site mais préfèrent le garder actif, pour cause de simplification administrative, au cas où ils se décideraient à reprendre des porcs dans les années à venir.

-Démarche Le Porc Français-

Pour rappel, tenant compte de l'évolution des attentes des consommateurs, les représentants professionnels ont souhaité faire évoluer les démarches de la filière en créant une nouvelle démarche appelée "Le Porc Français" constituée des critères suivants, formant son cahier des charges:



- L'exigence sur l'origine française des animaux et la traçabilité: critères repris de la démarche VPF (animaux nés, élevés, abattus et transformés en France)
- Les bonnes pratiques d'élevage garantissant la sécurité sanitaire et la sécurité des aliments: critères repris de la démarche QT "Qualité Traçabilité".
- Des critères nouveaux répondant aux attentes sociétales dont des critères estimés incontournables pour la bienveillance animale.

Le lancement officiel de la démarche a été décidé par le Conseil d'administration d'Inaporc en 2024.

Ce lancement s'est traduit par la mise en place du suivi de cette démarche dès le début de l'année 2025 et l'arrêt de la démarche QT.

Communication

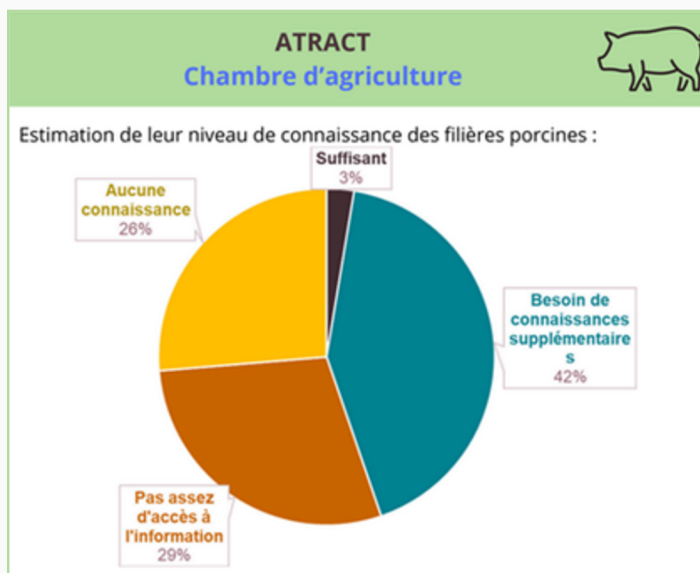


COMMUNICATION

-PROGRAMME ATRACT-

Le programme ATRACT est mis en œuvre entre 2024-2027 afin de développer les connaissances sur les systèmes mixtes en systèmes mixtes. En 2024-2025, des enquêtes ont été réalisées auprès de conseillers installation et d'enseignants en établissements d'enseignement agricole.

Réponses : 36 enseignement / 37 conseillers agricoles



Ce qu'il leur manque pour conseiller ces filières : (26 réponses)

*Certains ne conseillent pas une filière en particulier car pas de jugements / orientation vers des conseillers spécialisés / certains porteurs de projets ont déjà des **projets définis***

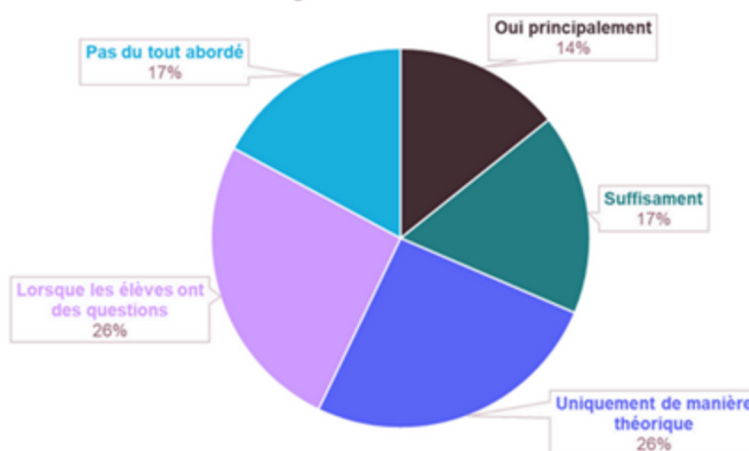
- **Manque d'informations** / de **connaissances** fiables, précises et à jour (références technico-économiques) (18) + *formation en lien avec l'installation dans ces filières / manque sur la rentabilité de ces productions / manque de données globales (avantages / risques, ...)*
- **Interlocuteurs** pour échanger (1)
- Peu de candidats à l'installation pour une reprise de la filière porc (1)
- Manque **d'expérience** (nouvel arrivé) (1) + fréquence de **rencontre** de ce genre de projets (*toute filière confondue*)(1)



- **Fiches, plaquettes, références technico-économiques** (17/23)
- **Contacts** (conseillers spécialisés ...)
- *Des visites d'élevage, des cas types, des prévisionnels économiques ou techniques, un questionnaire à destination des conseillers (que demander aux porteurs de projets ?)*
- **Webinaires** (78.9% intéressés sur 38 réponses)
- **Formations** (55.6% intéressés sur 36 réponses)

ATRACT Enseignement agricole

Intégration dans les cours



Intérêt pour :

- des **interventions de professionnels** de la filière
- des **interventions d'élèves**
- des **visites d'élevage**
- des accès à des **ressources / documentation**

Autres supports pertinents proposés :



- de **courtes vidéos** sur des thématiques concrètes précises en accès libre sur internet
- **Vidéos** de présentation de différents mode de productions, d'élevage
- **Vidéos** de témoignages



- **Journée filière** avec des ateliers divers où les élèves peuvent passer
- Des **exemples de prévisionnels** de projets pour circuit court
- **Ressources pédagogiques** pour les enseignants et les élèves, des réunions entre professionnels de la filière et des enseignants pour se maintenir à niveau des évolutions de pratiques, ...

COMMUNICATION



-RELATIONS PRESSE-

INTERP'AURA a préparé avec l'agence de communication « Qui Plus Est », un plan de relation presse pour 2025 à 2027.

Celui-ci a pour ambition de :

- Valoriser la filière porcine auprès du grand public et des médias locaux/ régionaux.
- Changer les perceptions en mettant en avant les valeurs de durabilité, respect de l'environnement et savoir-faire des éleveurs.
- Créer une dynamique médiatique continue tout au long de l'année
 - Juillet 2025 : réalisation d'une banque images pour la communication (Salaison Bell Food- Salaisons Limoujoux - Elevage EARL Porcinet)
 - Automne 2025 : préparation d'un dossier de presse
 - Février – mars 2026 : 2 journées presse sur le terrain (1 à proximité d'Aubières, 1 à proximité de Lyon)
 - Automne 2026 : envoi d'un communiqué de presse
 - Hiver 2027 : suivi des journalistes avec portage de communiqué et produits



COMMUNICATION

-RELATIONS ENSEIGNEMENT AGRICOLE-

Les interventions en établissement agricole ont augmenté grâce au partenariat avec des organisations de producteurs, l'envoi d'une plaquette à tous les établissements, le maintien de relations avec les établissements où des interventions au lieu les années précédentes.

Etablissements	Dont visite d'élevage	Nombre de classe	Nombre élèves
Le puy en Velay		1	12
La côte saint André		2	60
Brioude	oui	1	25
Moulins CFPPA		1	12
Le Valentin		2	50
Moulins EPLEA		1	25
Aurillac IUT	oui	1	25
Aurillac Lycée		1	25
Marmilhat + Brioude (journée CA63)	oui	2	50
Contamine sur Arve		2	45
TOTAL	/	14	329

COMMUNICATION

-VIDEOS "PORC-TRAITS DE PASSION, FILIERE DE VOCATION"-

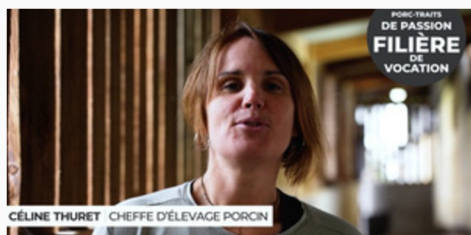
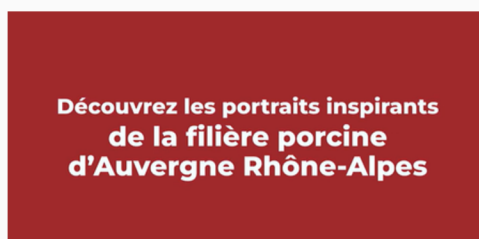
Afin de renouveler et dynamiser notre stratégie de communication, et en accord avec le GTcom régional, nous avons réalisé une série de vidéos intitulée "Porc-traits de passion, filière de vocation !".

Elle présente 5 portraits de professionnels qui constituent les maillons essentiels de notre filière porcine régionale :

- un fabricant d'aliment: Lionel PICARD de la société Oxyane (38)
- une éleveuse: Dorine CHAMONAL du GAEC de l'Orme (01)
- une cheffe d'élevage: Céline THURET coopérative de la Basse-Terre (63)
- un abatteur: Henry MENES du groupe Altitude (15)
- une salaisonnière: Sophie LUCAS du groupe Bell (03)

L'objectif étant de mettre en lumière celles et ceux qui font vivre la filière porcine dans notre région : des femmes et des hommes passionnés, engagés, et fiers de leur métier et pourquoi pas, susciter ainsi des vocations. Ces vidéos ont été publiées une à une sur notre page LinkedIn en ce début d'année 2026 et intégrées au site enfin-abonporc.fr .

Nous avons déjà reçu plusieurs demandes de partenaires pour pouvoir les utiliser (lycée agricole Roanne-Chervé, France Travail, CRP Pays de la Loire).



📌 "Porc-trait de passion, filière de vocation" - Épisode 3

Découvrez le 3^e portrait de notre série :
Aujourd'hui, c'est Céline qui témoigne sur son métier de salariée cheffe d'élevage : un poste polyvalent qui permet de participer aux décisions importantes liées à l'élevage tout en bénéficiant d'un statut différent de celui d'exploitant agricole. Et oui, pas besoin d'avoir obligatoirement son propre élevage pour travailler avec les cochons ! 🐷
Elle nous explique son quotidien, les responsabilités liées à son rôle et la manière dont elle allie gestion, technique et passion pour les animaux.

👉 Retrouvez également cet épisode ainsi que les précédents sur le site enfin-abonporc.fr : <https://lnkd.in/e/TJQQ7dj>



Nous tenons à remercier les 5 volontaires qui ont bien voulu nous accueillir et se prêter à l'exercice.

COMMUNICATION

-Salons & événements com 2025-



Janvier

Salon de l'agriculture Paris

Comme chaque année, Interp'Aura a animé une dégustation de saucissons secs et de jambon secs (Debroas et Teyssier). Une éleveuse et un salarié d'élevage porcin de l'Ain sont également allés animer le stand Inaporc.



Avril

Festival des Terroirs Lyon

Première participation à cet événement pour les filières agricoles d'AURA portée par "Ma région ses terroirs". Trois jours de fête autour du Bien Boire et du Bien Manger!



Mai

Journée enseignement agricole Provent Pressiat (01)

Journée découverte pour les équipes enseignantes de 4 établissements agricoles régionaux: visite d'un élevage naisseur-engraisseur et présentation des structures Interp'Aura et Provent.



Juillet

Le tour gourmand lacs & terroirs

Cette année nous avons animé 3 dates sur les 4 proposées : le lac de St-Etienne-Cantalès (15), le Lac de Villerest avec le Porc Fermier d'Auvergne (42) et le lac de Nantua (01). Au programme: dégustations, visite d'élevage en VR et puzzle géant des morceaux du cochon.



Septembre

Portes ouvertes ALLABOUVETTE Pusignan (69)

2ème édition des portes ouvertes des la Ferme Allabouvette. L'équipe d'Interp'Aura a tenu un stand avec le puzzle des morceaux du cochon, des fiches recettes et des flyers sur l'élevage de porc.



Octobre

Sommet de l'Élevage Cornon d'Auvergne (63)

Cette édition était la dernière pour Cécile MICHON en tant que directrice d'Interp'Aura et la première pour sa remplaçante: Apolline PISSOT. Le Sommet est peu à peu devenu un rendez-vous important pour notre filière; des nouveautés seront à découvrir pour la prochaine édition!



Novembre

Intervention en lycée agricole Contamine sur Arve (73)

En partenariat avec la société Provent, nous sommes intervenus auprès d'élèves de première et de BTSA 2ème année.



Décembre

Le Mondial des métiers Lyon

Nous étions présents avec un technicien d'élevage pour faire découvrir nos métiers à l'aide des vidéos filières et des lunettes VR.

Nos partenaires



UNION EUROPÉENNE

FONDS EUROPÉEN AGRICOLE
POUR LE DÉVELOPPEMENT RURAL



interp'aura

23 rue Jean Baldassini

69364 Lyon cedex 07

communication@interpaura.fr